

Il traguardo di partenza sulla terrazza della sede galleggiante dell'A. M. Pavia.

Il VII° Raid Pavia-Venezia

(Km. 433)

Domenica 9 Giugno

Il VII° Raid Motonautico Pavia-Venezia che quest'anno per incarico della R.F.I.M. è affidato per la parte più onerosa dell'organizzazione ai valorosi motonauti della A. M. Pavia, si effettuerà il giorno 9 giugno. Questa manifestazione da ormai parecchi anni tiene un posto predominante nel programma nazionale e per il suo fascino ed il suo prestigio non ha riscontro in alcuna altra prova continentale. Il Raid Pavia-Venezia sarà ancora una volta il vaglio severo delle forze della nostra motonautica che sarà mobilitata con i suoi elementi migliori sul severo percorso di 433 chilometri che congiunge Pavia alla regina dell'Adriatico.

Non è il caso di illustrare nuovamente l'importanza e l'interesse di una competi-

zione collaudata ormai col più splendido successo da sei edizioni, rileviamo solo che l'esperienza di ogni anno porta al Raid Pavia-Venezia il contributo di un continuo perfezionamento della manifestazione, inquadrata in modo del tutto rispondente alle necessità ed alla qualità della motonautica italiana.

La modificazione più notevole apportata al regolamento per l'edizione 1935 è relativa alla inclusione tra le categorie di imbarcazioni ammesse, dei motoscafi da crociera, che metterà in gara, accanto ai velocisti, quei motonauti che dispongono di imbarcazioni rispondenti nel più esatto dei modi ai requisiti del turismo.

Saranno quindi in campo per il Raid Pavia-Venezia tutti indistintamente i tipi

di imbarcazione e c'è da augurarsi che se la partecipazione dei nostri campioni sarà completa, la gara possa attestare con risultati rispondenti alla qualità dell'organizzazione, il progresso continuo del nostro sport.

* * *

La gara si svolgerà sul classico percorso che partendo dal traguardo di Pavia passa per Piacenza, Cremona, Casalmaggiore, Borgoforte, Pontelagoscuro, Conca di Vol-

Runabouts:

Serie internazionale classe I: 1500 cmc.
 " " " II: 4000 cmc.

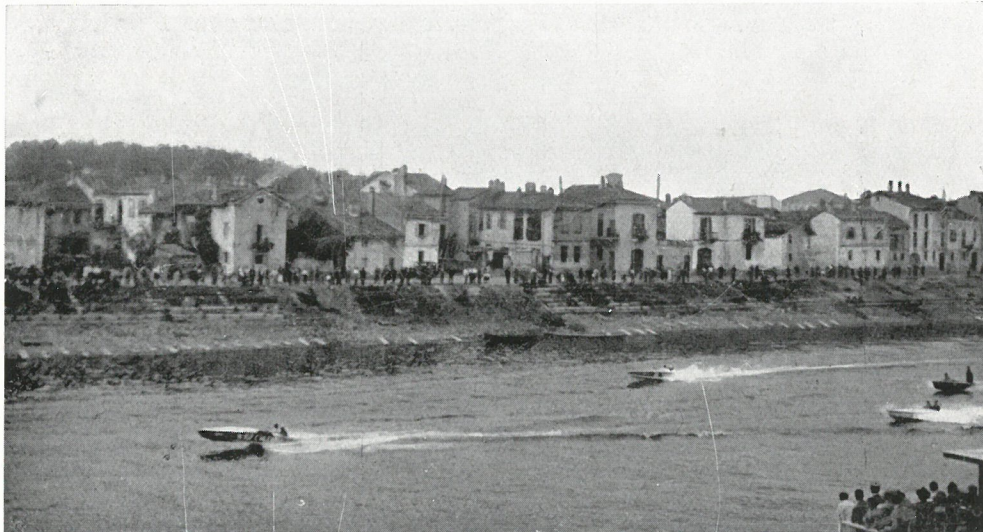
Motoscafi da crociera: (Aventi velocità minima dichiarata di km. 30 orari)

Fuoribordo:

Serie da corsa: Classe C. 500 cmc.
 " " " : Classe X. 1000 cmc.

Serie da turis.: Classe I^a fino a 500 cmc.
 " " " : " II^a " 1000 cmc.

Idroscivolanti: (Serie internazionale senza limitazione).



Una partenza.

ta Grimana, Cavanella, Chioggia, per giungere al traguardo del Giardino Reale a Venezia. I controlli sono fissati a Piacenza, Cremona, Casalmaggiore, Borgoforte, Ostiglia, Pontelagoscuro, Conca di Volta Grimana, Chioggia.

Le categorie di imbarcazioni ammesse sono le seguenti:

Racers:

Serie internazionale	1500	cmc.
" "	3000	cmc.
" "	6000	cmc.

* * *

Le verifiche tecniche verranno effettuate presso la sede della A. M. Pavia il giorno 8 giugno. Le partenze verranno date il giorno 9 nel seguente ordine:

ore 6	:	Motoscafi da crociera
" 7,30	:	Fuoribordo turismo
" 7,50	:	Runabouts 1500 cmc.
" 8	:	Fuoribordo corsa classe C
" 8,10	:	Runabouts serie 4000 cmc.
" 8,20	:	Fuoribordo corsa classe X
		Racers e Idroscivolanti.



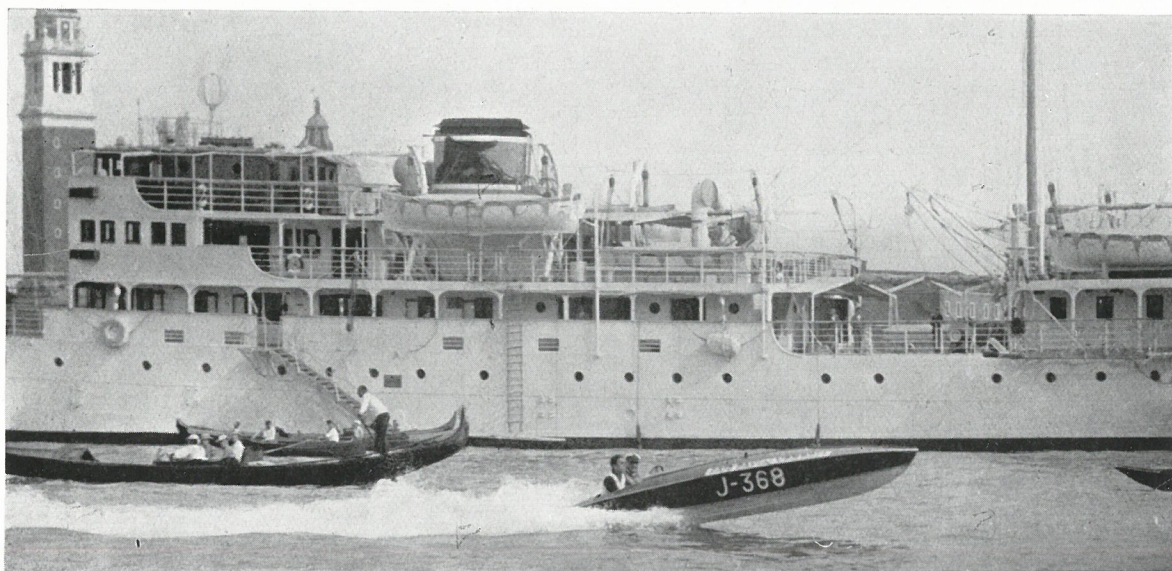
Un posto di controllo.

* * *

Il lavoro di organizzazione svolto dalla A. M. Pavia con il concorso di tutti gli enti interessati alla prova, si è svolto nel modo più soddisfacente ed assicura a questa VII^a edizione il successo più meritato. A testimoniare il crescente interessamento

che la gran corsa non manca mai di suscitare, basta scorrere l'elenco imponente dei premi che verranno assegnati.

Anche quest'anno il Raid Pavia-Venezia avrà valore agli effetti della classifica del Trofeo Nazionale Fuoribordo Turismo e della Coppa Nazionale Motoscafi da Turismo per i quali costituirà la prima prova.



Verso il traguardo, sulla Laguna.

* * *

Il continuo perfezionamento dei mezzi meccanici, la maggior esperienza di gara dei piloti e le sempre più accurate sistemazioni del percorso porteranno anche questa volta a quel miglioramento complessivo dei risultati che non è mai mancato di anno in anno.

Idroscivolanti:

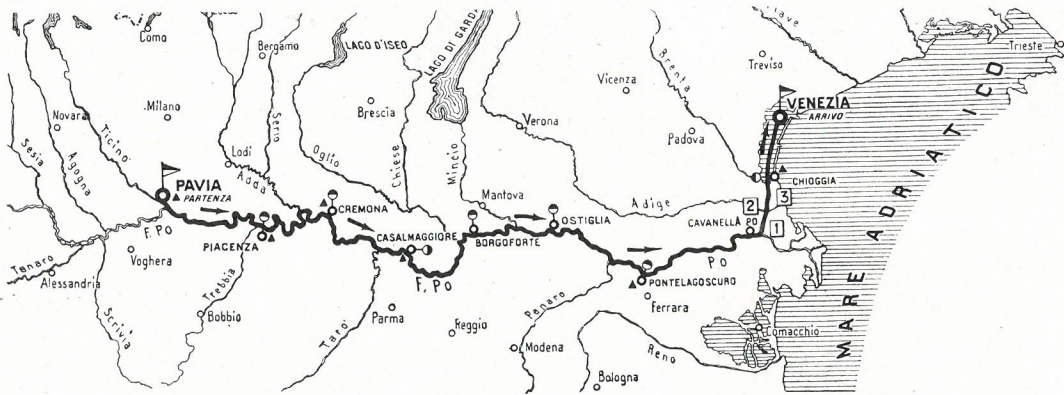
Maggiore Biseo ore 5,27'26" media km. 75,862.

Racers:

Dolci (6000 cmc.) ore 7,15'36" media km. 59,641.

Motoscafi Turismo 1500:

Capé ore 6,48'17" media km. 63,631.



Il tracciato del raid.

Il massimo assoluto spetta sempre alla categoria idroscivolanti con netto distacco e questo tipo di imbarcazione continuerà probabilmente a dominare anche se la spettacolosa media di oltre 75 all'ora registrata tre anni fa dal Magg. Biseo non dovrebbe rappresentare un limite irraggiungibile per le velocissime imbarcazioni e per i valorosi piloti di oggi.

I massimi sul percorso totale sono i seguenti:

Motoscafi Turismo 3000:

Pasini ore 7,42'17" media km. 56,199.

Fuoribordo corsa Classe C:

Pieraccini ore 9,6'7" media km. 47,572.

Fuoribordo corsa Classe X:

Negri ore 7,17'28" media km. 59,387.

Fuoribordo turismo 500 cmc.:

Alquati ore 9,51'5" media km. 43,952.

Fuoribordo turismo 1000 cmc.:

Soffientini ore 8,18'27" med. km. 52,121.